

# Multi-Gyn<sup>®</sup> ActiGel

Multi-Gyn<sup>®</sup>

PRZED ZASTOSOWANIEM PRZECZYTAJ UWAGAŃNIE ULOTKĘ I ZACHOWAJ JA

## MULTI-GYN ACTIGEL LECZY BAKTERYJNE ZAKAŻENIE POCHWY (BV)

- Redukuje nieprzyjemny zapach i upławy
- Zapewnia bezpośredni tagodzący efekt
- Optymalizuje pH i florę bakteryjną pochwy
- Naturalny preparat

## WSKAZANIA

Dla kobiet, które skarżą się na nieprzyjemne objawy związane z bakteryjnym zakażeniem pochwy (BV).

Multi-Gyn ActiGel jest skuteczny w leczeniu BV i związanych z nim dolegliwości takich jak: szare upławy, nieprzyjemny zapach, świąd, podrażnienia, tkliwość, zaczerwienienie i bolesność.

Preparat ten nie jest przeznaczony do leczenia chorób przenoszonych drogą płciową.

## JAK DZIAŁA MULTI-GYN ACTIGEL

Multi-Gyn ActiGel oparty jest na opatentowanym kompleksie 2QR. Ta naturalna substancja pochodzenia roślinnego posiada unikalną zdolność blokowania szkodliwych bakterii przed przyczepianiem się do nabłonka pochwy. Szkodliwe bakterie są bezpiecznie neutralizowane. Multi-Gyn ActiGel wspiera również naturalny proces leczenia. Bezpośrednio przywraca optymalną kwasowość pochwy (wartość pH). To delikatnie kwasowe środowisko wspiera rozwój pożytecznych bakterii (pałeczek kwasu mlekowego) optymalizując florę bakteryjną pochwy. Jest to delikatne i wysoce skuteczne leczenie bez znanych szkodliwych działań niepożądanych.

## SPOSÓB STOSOWANIA

- W leczeniu bakteryjnego zakażenia pochwy (BV) należy dopochwowo aplikować obfitą ilość preparatu Multi-Gyn ActiGel co najmniej dwa razy dziennie przez okres co najmniej 5 dni. Zaleca się aplikację przed snem.
- W przypadku dolegliwości pochwy takich jak świąd i podrażnienia należy aplikować obfitą ilość preparatu Multi-Gyn Actigel co najmniej raz dziennie lub każdorazowo gdy pojawią się objawy.

Preparat Multi-Gyn ActiGel nie powinien być stosowany przez okres dłuższy niż 30 kolejnych dni. Umożliwi to samoregulację flory bakteryjnej pochwy bez dodatkowego wsparcia.

Jeśli dolegliwości utrzymują się bądź nawracają, należy skontaktować się z lekarzem.

## UWAGA!

Po zastosowaniu produktu może wystąpić uczucie pieczenia i / lub mrowienia, lecz jest to normalne i szybko ustępuje.

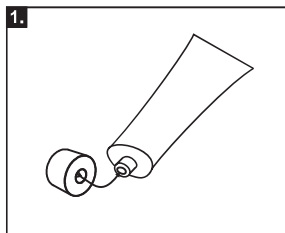
## MULTI-GYN ACTIGEL JEST OPARTY NA SKŁADNIKACH NATURALNYCH

Multi-Gyn ActiGel jest preparatem naturalnym, opartym na bio-aktywnym kompleksie 2QR. Preparat nie zawiera substancji zapachowych, hormonów ani składników pochodzenia zwierzęcego.

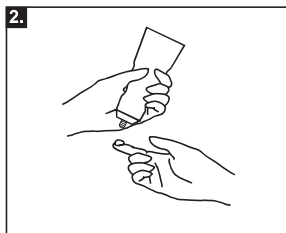
## W JAKI SPOSÓB STOSOWAĆ MULTI-GYN ACTIGEL ZEWNĘTRZNIE I WEWNĘTRZNIE

### · ZEWNĘTRZNA APLIKACJA

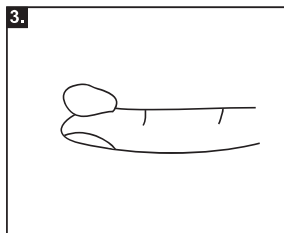
W przypadku dolegliwości ze strony zewnętrznych okolic intymnych (sromu) możesz zaaplikować Multi-Gyn ActiGel za pomocą palca. Przed przystąpieniem do jakichkolwiek czynności zawsze umyj ręce.



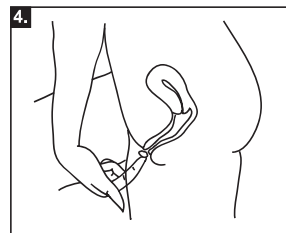
1. Odkręć zakrętkę z tuby. Przed pierwszym zastosowaniem wykorzystaj tylną stronę zakrętki w celu przebicia osłony na tubie.



2. Trzymaj tubę w jednej dłoni przytrzymując palec wskazujący drugiej dłoni blisko ujścia tuby, jak na rysunku. Delikatnie ściśnij tubę aż do uzyskania dostatecznej ilości żelu na palcu wskazującym, jak na rysunku.



3. Ilość żelu na palcu wskazującym powinna odpowiadać co najmniej opuszcze palca (ok. 2 ml).



4. Nałóż żel na zewnętrzne narządy płciowe.

## GŁÓWNE SKŁADNIKI

Galactoarabinan Polyglucuronic Acid Crosspolymer\*, Xanthan Gum, Glycerin, Caprylyl Glycol

\*2QR: opatentowany kompleks bio-aktywnych polisacharydów uzyskiwany z Aloe Barbardensis.  
www.2QR.com

## INFORMACJE O ALERGIACH

Alergie na składniki występujące w Multi-Gyn ActiGel są bardzo rzadkie.

Jeśli masz jednak wątpliwości, natóż niewielką ilość żelu na wewnętrzną część przedramienia. Gdy pojawią się swędzące czerwone kropki lub plamy, radzimy powstrzymać się od stosowania Multi-Gyn ActiGel.

## DZIAŁANIA NIEPOŻĄDANE

Z uwagi na fakt, że Multi-Gyn ActiGel ma optymalną dla pochwy kwasowość, a nasienie ma odczyn zasadowy, stosowanie Multi-Gyn ActiGel może zmniejszać aktywność nasienia. Osoby planujące ciążę nie powinny stosować Multi-Gyn ActiGel podczas owulacji. Nie są znane żadne inne działania niepożądane.

## INTERAKCJE Z LEKAMI

Nie są znane żadne interakcje z lekami.

## CIĄŻA I LAKTACJA

Nie są znane żadne przeciwwskazania do stosowania Multi-Gyn ActiGel w czasie ciąży i karmienia piersią. Porozmawiaj z lekarzem o możliwościach odpowiednich dla ciebie.

## STOSOWANIE Z PREZERWATYWAMI I KRĄŻKAMI MACICZNYMI

Multi-Gyn ActiGel nie powinien być stosowany łącznie z prezerwatywami. Wpływa na krążek maciczny nie jest znany.

## STOSOWANIE Z TAMPONAMI I IRYGATORAMI DOPOCHWOWYMI

Nie rekomenduje się używania Multi-Gyn ActiGel łącznie z tamponami oraz irygatorami dopochwowymi. Mogą one usunąć z pochwy (część) Multi-Gyn ActiGel i tym samym zmniejszyć efekt działania produktu.

## PRZECHOWYWANIE

Przechowuj Multi-Gyn ActiGel w temperaturze od 10°C do 25°C (temperatura pokojowa). Przechowuj Multi-Gyn ActiGel w sposób niedostępny dla dzieci. Nie stosuj Multi-Gyn ActiGel po upływie terminu ważności.

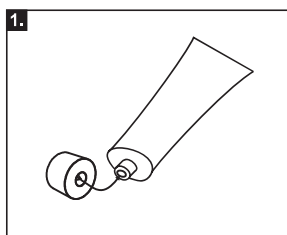
WWW.MULTI-GYN.COM.PL



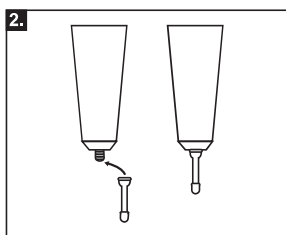
CE 0482

## · WEWNĘTRZNA APLIKACJA

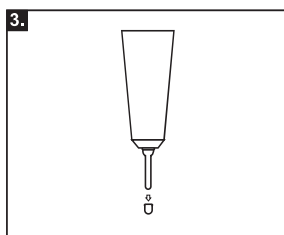
Do stosowania wewnętrznego może być pomocny specjalny aplikator dołączony do opakowania. Aplikator możesz przykręcić do tuby. Po użyciu możesz pozostawić aplikator na tubie, umyć go ciepłą wodą, a następnie natóż na aplikator zatyczkę. Jeśli wolisz, możesz zaaplikować żel za pomocą palca, zamiast używać aplikatora. Umyj ręce, a następnie natóż na palec wskazujący ilość żelu odpowiadającą co najmniej opuszcze palca. Palec z żelem wprowadź do pochwy.



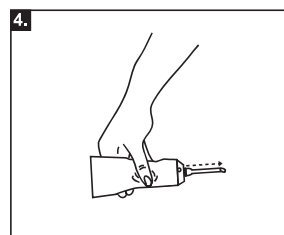
1. Odkręć zakrętkę z tuby. Przed pierwszym zastosowaniem wykorzystaj tylną stronę zakrętki w celu przebicia ostnoy na tubie.



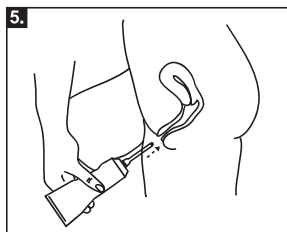
2. Nakręć na tubę specjalny aplikator, który znajduje się w opakowaniu.



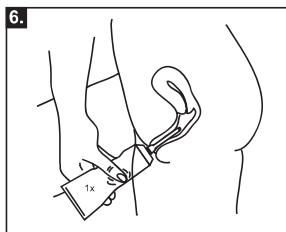
3. Zdejmij matą zatyczkę z aplikatora.



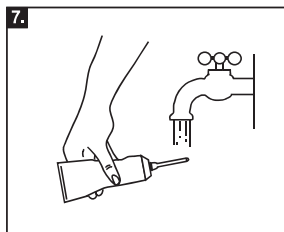
4. Trzymając tubę w jednej ręce ściśnij delikatnie do momentu aż żel wydostanie się z przedniej części aplikatora. Będzie to oznaczać, że aplikator jest wypełniony żelem i gotowy do użycia. Sprawdź, jaka ilość żelu wydostaje się przy delikatnym ściśnięciu tuby. Potrzebujesz ilości odpowiadającej co najmniej opuszcze palca (ok. 2 ml).



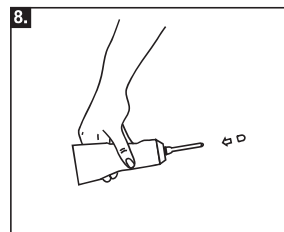
5. Aplikator nakręcony na tubę wprowadź do pochwy, jak na rysunku. Długość aplikatora jest mniejsza niż długość pochwy, więc aplikator nie uszkodzi szyjki macicy (wejścia do macicy).



6. Delikatnie ściśnij tubę. Potrzebujesz ilości odpowiadającej co najmniej opuszcze palca jednak nie się stanie jeśli zastosujesz więcej.



7. Po użyciu możesz pozostawić aplikator na tubie i umyć go ciepłą wodą.



8. Natóż matą zatyczkę na aplikator.

## INFORMACJE OGÓLNE

Flora bakteryjna zdrowej pochwy - to różne bakterie bytujące w równowadze, w pochwie. Kiedy naturalne środowisko lub pH pochwy zostaje zakłócone szkodliwe bakterie i mikroby mogą zacząć się nadmiernie rozwijać. Bakteryjne zakażenie pochwy (BV) i infekcje grzybicze są dość powszechne. Związane z nimi objawy i dolegliwości mogą być dokuczliwe. Ważne jest, żeby rozpocząć leczenie infekcji tak szybko jak to możliwe, aczkolwiek rozpoznanie objawów może być trudne. Objawy i dolegliwości związane z BV lub grzybicą pochwy są różne. Skuteczne leczenie rozpoczyna się od zrozumienia problemu. Poniższe informacje opisują BV i grzybicę pochwy oraz pokazują różnice między nimi.

### BAKTERYJNE ZAKAŻENIE POCHWY (BV)

#### Co to jest bakteryjne zakażenie pochwy (BV)?

Bakteryjne zakażenie pochwy spowodowane jest nadmiernym rozwojem jednej z wielu szkodliwych bakterii naturalnie bytujących w pochwie. Zwykle, "dobre" bakterie (bakterie kwasu mlekowego) mają liczącą przewagę nad "złymi" bakteriami. Bakteryjne zakażenie pochwy pojawia się w sytuacji, gdy naturalna równowaga zostaje zaburzona w związku z nadmierną liczbą szkodliwych bakterii.

#### Jak mogę rozpoznać bakteryjne zakażenie pochwy?

Możesz zauważyć zmiany w ilości i wyglądzie wydzieliny z pochwy. Może być rozrzedzona, wodnista i przejrzysta lub zabarwiona na szaro. Może też jej być więcej niż zazwyczaj. Jeśli masz BV upławy mogą mieć rybi, nieprzyjemny zapach, występujący szczególnie po stosunku bez zabezpieczenia. Mogą również występować nieprzyjemne dolegliwości pochwy takie jak: świąd, podrażnienia, tkliwość, zaczerwienienie i bolesność. Kwasowość pochwy jest wtedy nieprawidłowa; zasadowa lub pH powyżej 5. Niektóre kobiety nie mają żadnych objawów, co sprawia, że trudno jest rozpoznać BV.

#### Czy bakteryjne zakażenie pochwy należy leczyć?

BV nie jest groźną infekcją pochwową. Aczkolwiek jest dużą niedogodnością i może bardzo wpłynąć na jakość życia. Kiedy odczuwasz jego objawy, leczenie jest wskazane. Leczenie jest szczególnie ważne dla kobiet w ciąży. Porozmawiaj z lekarzem o możliwościach odpowiednich dla ciebie.

### GRZYBICZE ZAKAŻENIE POCHWY (GRZYBICA, DROŹDZYCA POCHWY)

#### Czym jest grzybicze zakażenie pochwy?

Grzybicze zakażenie pochwy to infekcja grzybicza powodująca podrażnienie, upławy oraz intensywny świąd pochwy i sromu.

#### Jak mogę rozpoznać grzybicze zakażenie pochwy?

Najczęstszym objawem jest pozbawiona zapachu, biała wydzielina przypominająca twaróg. Mogą występować również inne nieprzyjemne objawy takie jak: świąd, podrażnienie, tkliwość, zaczerwienienie i bolesność.

#### Czy grzybicze zakażenie pochwy należy leczyć?

Grzybica pochwy nie jest groźną infekcją intymną. Aczkolwiek jest dużą niedogodnością i może bardzo wpłynąć na jakość życia. Kiedy odczuwasz jej objawy, leczenie jest wskazane. Porozmawiaj z lekarzem o możliwościach odpowiednich dla ciebie.

Dystrybucja w Polsce:  
Opharma Sp. z o.o., ul. Wichrowa 7F/10,  
04-682 Warszawa



Wyprodukowano przez:  
BioClin BV, Delftechpark 55,  
2628 XJ Delft, Holandia

WWW.MULTI-GYN.COM.PL

revision date: April 2020



CE 0482

QP1101.10  
7751379